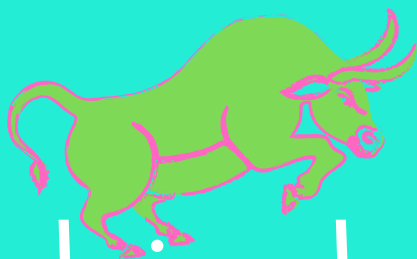


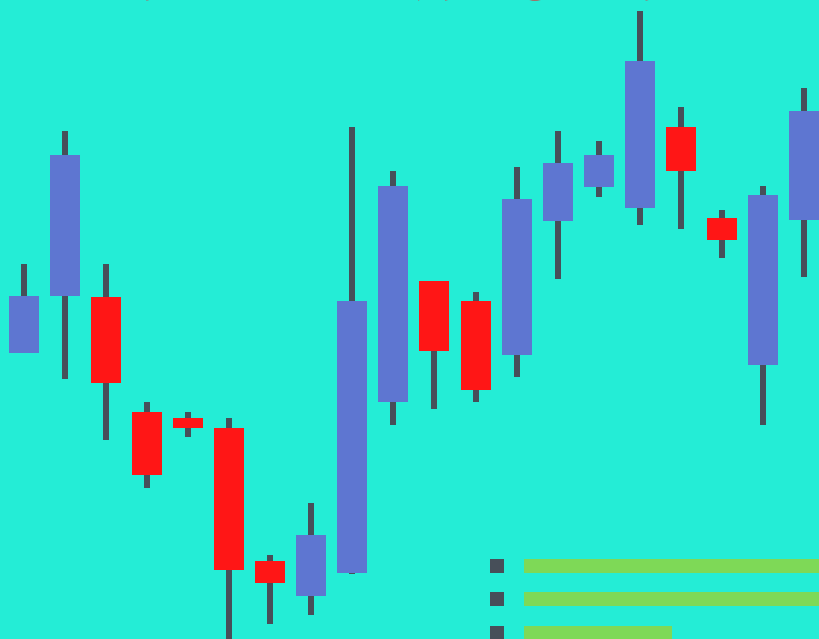
ترجمة وتعديل : علي الوافي



أنماط مخططات الشموع اليابانية

كل شيء عن الشموع

مأخوذ من كورسات مدفوعه

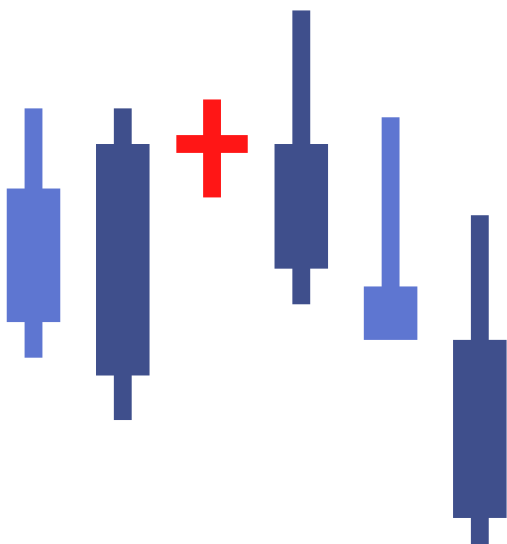


اعداد علي الوافي

من الغريب ان بعض الناس يشترون هذه الكورسات بمئات الدولارات أرسلها لي احد الاخوه بعد ان اشترى حزمه كامله تتكون من 7 كتب ,سعر هذا الكتاب **31.73** دولار في الموقع الرسمي

<https://stoxmee.com/pages/shop>

انا فقط قمت بترجمته وتعديله واطافه ملاحظات مهمه عليه حتى يصبح احترافي اكثر وعملي اكثر . العلم متاح للجميع



كيف تقرأ مخططات الشموع؟

نشأت مخططات الشموع اليابانية في اليابان قبل أكثر من **100** عام من تطوير الغرب للمخططات الشريطية ومخططات النقاط والأرقام. في أواخر القرن السابع عشر ، اكتشف رجل ياباني يعرف باسم هوما أنه نظرا لوجود صلة بين السعر والعرض والطلب على الأرز ، فقد تأثرت الأسواق أيضا بشدة برغبات التجار.

تظهر مخططات الشموع اليابانية اليومية سعر فتح الورقة المالية وارتفاعها وانخفاضها وإغلاقها لهذا اليوم.

يطلق على الجزء العريض أو المستطيل من الشمعة اسم "الجسم الحقيقي" الذي يوضح العلاقة بين أسعار الفتح والإغلاق.

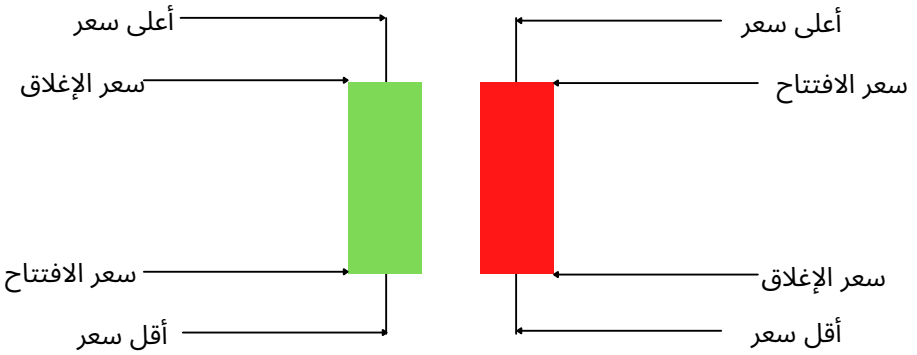
يوضح هذا الجسم الحقيقي النطاق السعري بين فتح وإغلاق تداول ذلك اليوم. عندما يمتلئ الجسم الحقيقي ، أسود أو أحمر ، فهذا يعني أن الإغلاق أقل من الفتح ويعرف باسم الشمعة الهابطة.

يظهر أن الأسعار فتحت ، ودفع الدببة الأسعار إلى الأسفل وأغلقت أقل من سعر الافتتاح. إذا كان الجسم الحقيقي فارغا ، أبيض أو أخضر ، فهذا يعني أن الإغلاق كان أعلى من الفتح المعروف باسم الشمعة الصاعدة.

يظهر أن الأسعار فتحت ، دفع المضاربون على الارتفاع الأسعار للأعلى وأغلقت أعلى من سعر الافتتاح.

تعرف الخطوط الرأسية الرفيعة أعلى وأسفل الجسم الحقيقي باسم الفتائل أو الظلال التي تمثل الأسعار المرتفعة والمنخفضة لجلسة التداول.

كيف تقرأ مخططات الشموع؟ يظهر الظل العلوي السعر المرتفع ويظهر الظل السفلي الأسعار المنخفضة التي تم الوصول إليها خلال جلسة التداول.



قبل أن نتقل إلى التعرف على مخططات الشموع المختلفة ، هناك بعض الافتراضات التي يجب وضعها في الاعتبار والتي تخص مخططات الشموع.

1- يتم تمثيل القوة بشمعة صعودية أو خضراء والضعف بشمعة هبوطية أو حمراء. يجب على المرء التأكد من أنه كلما كانوا يشترون هو يوم شمعة خضراء وكلما كانوا يبيعون ، تأكد من أنه يوم شمعة حمراء.

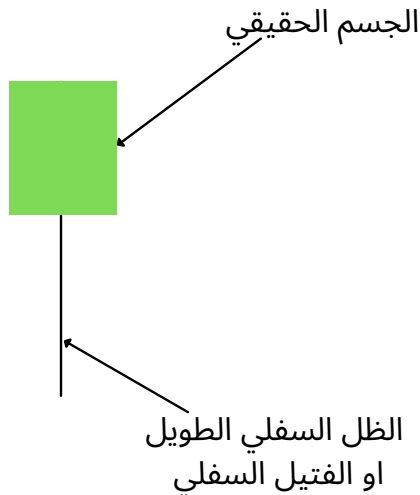
2. ينص تعريف الكتاب المدرسي للأنماط على معايير معينة ، ولكن يجب على المرء أن يذكر أنه يمكن أن تكون هناك اختلافات طفيفة في النمط اعتمادا على ظروف معينة في السوق.

3. ينبغي للمرء أن يبحث عن اتجاه سابق. إذا كنت تبحث عن نمط انعكاس صعودي ، فيجب أن يكون الاتجاه السابق هبوطيا وإذا كنت تبحث عن نمط انعكاس هبوطي ، فيجب أن يكون الاتجاه السابق صعوديا.

1. المطرقة Hammer

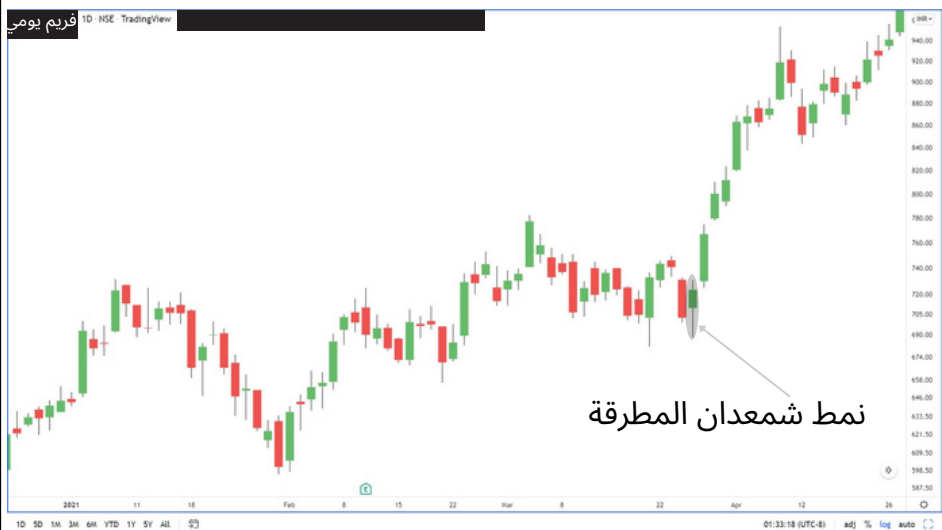
المطرقة هي نموذج شمعدان واحد يتشكل في نهاية الاتجاه الهبوطي ويشير إلى انعكاس صعودي. الجسم الحقيقي لهذه الشمعة صغير ويقع في الأعلى بظل سفلي يجب أن يكون أكثر من ضعف الجسم الحقيقي. لا يحتوي نمط مخطط الشموع اليابانية هذا على ظل علوي أو ظل علوي صغير. علم النفس وراء تشكيل الشمعة هذا هو أن الأسعار فتحت ودفع البائعون الأسعار إلى الانخفاض. فجأة جاء المشترون إلى السوق ودفعوا الأسعار للأعلى وأغلقوا جلسة التداول أكثر من سعر الافتتاح.

نمط شمعدان المطرقة



أدى ذلك إلى تكوين نمط صعودي ويشير إلى أن المشتريين عادوا إلى السوق وقد ينتهي الاتجاه الهبوطي. يمكن للمتداولين الدخول في مركز شراء إذا تم تشكيل شمعة صعودية في اليوم التالي ويمكنهم وضع وقف الخسارة عند قاع المطرقة.

فيما يلي مثال على نمط شمعدان المطرقة:



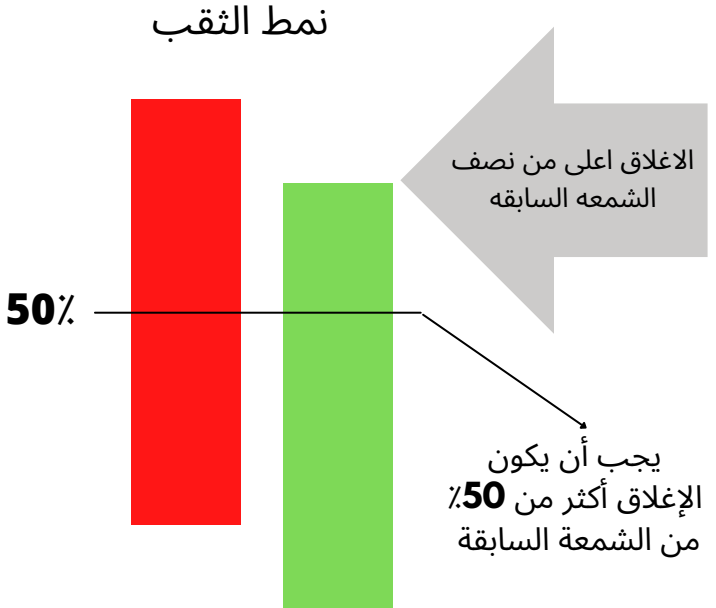
نلاحظ سويًا أن المطرقة في هذا الشكل لها فتيل علوي صغير هذا الفتيل لا يفسد في الود قضية، يجب علينا التركيز على الفتيل السفلي ونقوم بقياس حجمه إذا كان أكبر من الجسم الحقيقي للشمعة فهذا يعني أنها مطرقة في نهاية ترند نازل يعني سوف يكون هنالك ترند صاعد قادم قريبًا يجب الاستعداد له.

هنالك نقطة مهمة ألا وهي لون الشمعة حتى لو كانت حمراء هي أيضًا مطرقة المهم أنها في نهاية ترند هبوطي أيضًا يأتي بعدها صعود فالون غير مهم بالنسبة لهذه النموزج

2. نمط الثقب

Piercing Pattern

نمط الثقب هو نمط مخطط شمعدان متعدد يتشكل بعد اتجاه هبوطي يشير إلى انعكاس صعودي. يتكون من شمعتين ، الشمعة الأولى هي شمعة هبوطية مما يشير إلى استمرار الاتجاه الهبوطي. الشمعة الثانية هي شمعة صعودية تفتح الفجوة لأسفل ولكنها تغلق أكثر من **50%** من الجسم الحقيقي للشمعة السابقة مما يدل على أن المضاربين على الارتفاع عادوا إلى السوق وأن الانعكاس الصعودي سيحدث.



يمكن للمتداولين الدخول في مركز شراء إذا تم تشكيل شمعة صعودية في اليوم التالي ويمكنهم وضع وقف الخسارة عند قاع الشمعة الثانية.

فيما يلي مثال على نموذج الشمعدان الثاقب

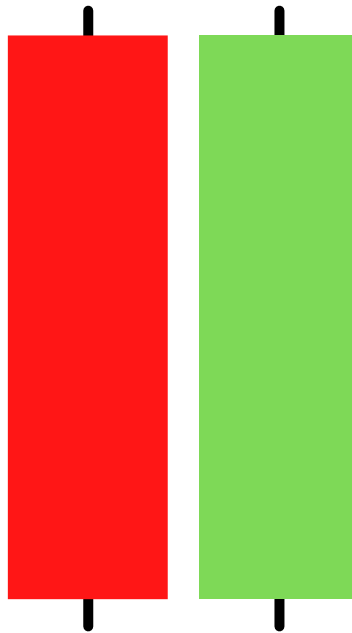


في المثال السابق نلاحظ نمط الثاقب على المخطط البياني ولكن الجسم الحقيقي للشمعة الخضراء لم يخترق منتصف الشمعة السابقة الحمراء ماذا يعني ذلك؟
يعني ان الاختراق يعتمد على اخر نقطة الاغلاق السعر ولا يعتمد على الجسم الحقيقي للشمعة بل نلاحظ في نفس المثال ان فتيل الشمعة الخضراء العلوي قد اخترق منتصف الشمعة السابقة واغلق السعر في نقطه اعلى من منتصف الشمعة السابقة هذا يكفي ان نستعد لصعود قادم .

3. الابتلاع الصاعد Bullish Engulfing

الابتلاع الصعودي هو نمط مخطط متعدد الشموع يتم تشكيله بعد اتجاه هبوطي يشير إلى انعكاس صعودي. يتكون من شمعتين ، الشمعة الثانية تبتلع الشمعة الأولى. الشمعة الأولى هي شمعة هبوطية تشير إلى استمرار الاتجاه الهبوطي. الشمعة الثانية هي شمعة صعودية طويلة تبتلع الشمعة الأولى تماما وتظهر أن المضاربين على الارتفاع عادوا إلى السوق.

نمط الابتلاع الصاعد



الشمعة الثانية
تبتلع الشمعة
الأولى

يمكن للمتداولين الدخول في مركز شراء إذا تم تشكيل شمعة سعودية في اليوم التالي ويمكنهم وضع وقف الخسارة عند أدنى مستوى للشمعة الثانية.

فيما يلي مثال على نموذج شمعدان الابتلاع الصاعد:

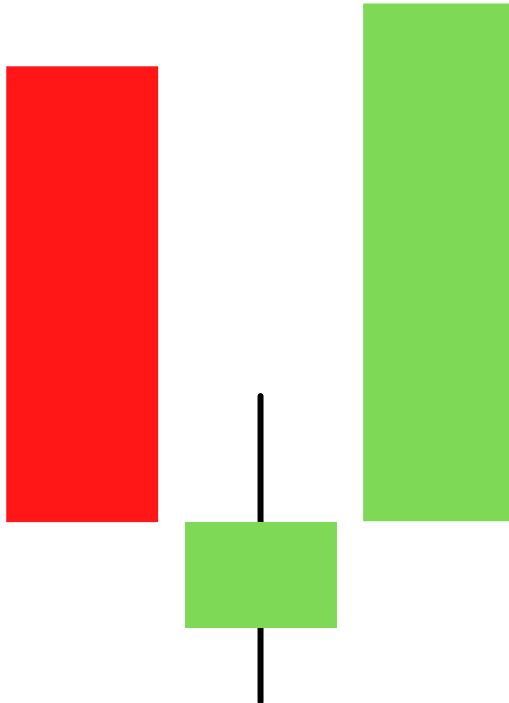


عند النظر للمثال السابق ماذا نلاحظ؟
نلاحظ وجود شمعتين لهما نفس القاع الاولى حمراء والثانية خضراء الشمعة الخضراء تغلق السعر عند نقطه اعلى من نقطة فتح سعر الشمعة الحمراء هذا النمط نسيمه الابتلاع الصاعد وهو ينبئ بقدوم ترند صاعد.

4. نجمة الصباح The Morning Star

نجمة الصباح هي نمط مخططات متعددة للشموع اليابانية تتشكل بعد اتجاه هبوطي يشير إلى انعكاس صعودي.

وهي مصنوعة من 3 شموع ، الأولى شمعة هبوطية ، والثانية دوجي والثالثة شمعة صعودية. تظهر الشمعة الأولى استمرار الاتجاه الهبوطي ، والشمعة الثانية هي دوجي تشير إلى التردد في السوق ، والشمعة الثالثة الصاعدة تظهر أن المضاربين على الارتفاع عادوا إلى السوق وأن الانعكاس سيحدث. يجب أن تكون الشمعة الثانية خارج الأجسام الحقيقية للشموع الأولى والثالثة.



نمط نجمة
الصباح

يمكن للمتداولين الدخول في مركز شراء إذا تم تشكيل شمعة صعودية في اليوم التالي ويمكنهم وضع وقف الخسارة عند قاع الشمعة الثانية.

فيما يلي مثال على نمط مخططات شمعدان نجمة الصباح:

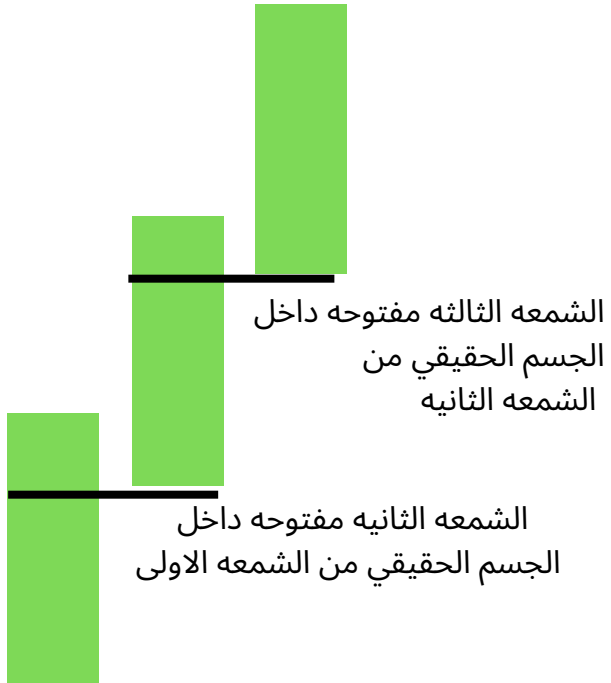


هذا النموذج معروف وهو يعتمد على الشمعة الثانية دوجي اود ان اشير الى ان الجسم الحقيقي للشمعة الثانية يجب ان لا يتداخل مع جسمي الشمعة الاولى والثانية وايضا يجب ان تكون الشمعة الثالثة الخضراء مساويه او اطول من الشمعة الاولى في نقطة اغلاق السعر ...

5. ثلاثة جنود بيض Three White Soldiers

الجنود البيض الثلاثة هو نموذج شموع متعددة يتم تشكيله بعد اتجاه هبوطي يشير إلى انعكاس صعودي.

تتكون مخططات الشموع اليابانية هذه من ثلاثة أجسام صعودية طويلة ليس لها ظلال طويلة ومفتوحة داخل الجسم الحقيقي للشمعة السابقة في النمط.



فريم 30 دقيقه



إذا لم يتحقق شرط التداخل لا يمكننا اعتباره نموذج الجنود البيض الثلاث لان هذا خطأ شائع, في هذا المثال اعطيكم الشكل الحقيقي لنمط الجنود البيض الثلاث يجب ان يكون هنالك تداخل في الشمعتين, **الثانيه** تفتح السعر في الجسم الحقيقي للشمعه الاولى, **والثالثه** تفتح السعر في الجسم الحقيقي للشمعه الثانيه بعد تحقق هذا الشرط مبروك هنالك ترند صاعد قادم في الطريق .

6. ماروبوزو ابيض White Marubozu

Marubozu الأبيض هو نموذج شمعة واحد يتشكل بعد اتجاه هبوطي يشير إلى انعكاس صعودي. هذه الشمعة لها جسم صعودي طويل بدون ظلال علوية أو سفلية مما يدل على أن المضاربين على الارتفاع يمارسون ضغط الشراء وقد تتحول الأسواق إلى الاتجاه الصعودي.

نمط شمعدان ماروبوزو



عند تشكيل هذه الشمعة ، يجب على البائعين توخي الحذر وإغلاق صفقة البيع مباشرة ودخول صفقة شراء

فريم الساعتين

2h, BYBIT O66985.0 H67023.0 L66670.0 C66827.0

الهدف

دخول الصفقه

ايقاف الخساره

نمط شمعدان ماروبوزو ابيض



عند النظر في هذا المثال نلاحظ شمعه خضراء او بيضاء طويله اتت في نهاية ترند هبوطي ليس لها فتيل لاسفلي ولا علوي هذا النمط يبشر بقدوم ترند صاعد ولكن كن حذرا مع هذا النموذج ولا تدخل صفقه حتى تغلق الشمعه السعر بدون فتيل

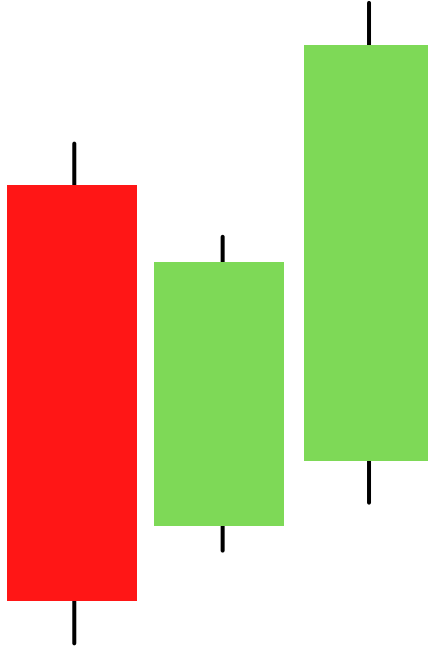
• اذا كنت مصمما على دخول صفقه شراء اجعل اقرب قاع هو ايقاف الخساره واعلى قمه سابقه هي الهدف .

7. ثلاثة متداخلات نحو لأعلى

Three Inside Up

الثلاثة متداخلات نحو لأعلى هو نموذج شموع متعددة يتشكل بعد اتجاه هبوطي يشير إلى انعكاس صعودي. يتكون من ثلاث شموع ، الأولى شمعة هبوطية طويلة ، والشمعة الثانية عبارة عن شمعة صعودية صغيرة يجب أن تكون في نطاق الشمعة الأولى. يجب أن تكون الشمعة الثالثة شمعة صعودية طويلة تؤكد الانعكاس الصعودي.

نمط ثلاثة متداخلات نحو لأعلى



يجب أن تكون علاقة الشمعة الأولى والثانية بنموذج شمعدان هرامي الصاعد.
يمكن للمتداولين اتخاذ موقف طويل بعد الانتهاء من نموذج الشموع هذا.

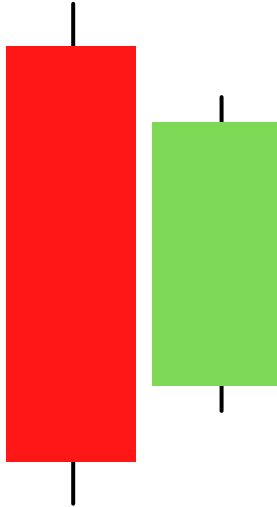
ملاحظه مهمه: بعض الانماط سوف اقوم بشرحها بدون مثال كل ما عليك فعله هو البحث عن مثال حي على المتصفح وتكتب

Three Inside Up on tradingview chart
بعد كتابتك اسم النمط الملون باللون الاحمر اكتب المخطط البياني الذي تم رصد النمط عليه وابحث سوف تجد نتائج كثيره باللغتين العربيه والانجليزيه

8. الهرامي الصاعد Bullish Harami

الهرامي الصاعد هو نمط مخطط متعدد الشموع اليابانية يتشكل بعد اتجاه هبوطي يشير إلى انعكاس صعودي. يتكون من مخططين للشموع اليابانية ، الشمعة الأولى عبارة عن شمعة هبوطية طويلة والثانية شمعة صعودية صغيرة يجب أن تكون في نطاق الشمعة الأولى. تظهر الشمعة الهبوطية الأولى استمرار الاتجاه الهبوطي وتظهر الشمعة الثانية أن المضاربين على الارتفاع عادوا إلى السوق.

Bullish Harami Candlestick Pattern



يمكن للمتداولين دخول صفقة شراء بعد الانتهاء من نموذج الشموع هذا.

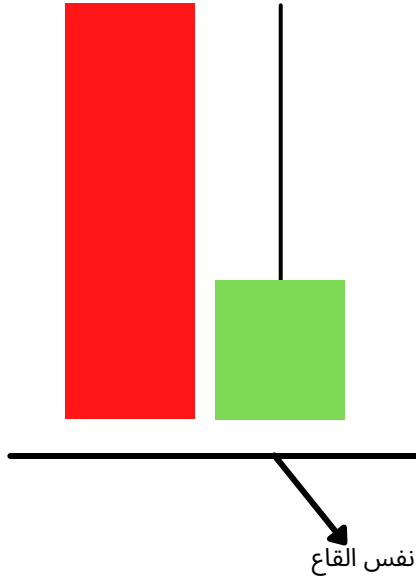
9. ملقط القاع Tweezer Bottom

نموذج شمعدان **Tweezer Bottom** هو نموذج شمعدان انعكاسي صعودي يتشكل في نهاية الاتجاه الهبوطي.

يتكون من شمعتين ، الأولى هبوطية والثانية شمعة صعودية. كل من الشمعدانين تجعل تقريبا في نفس القاع.

عندما يتم تشكيل نموذج شمعدان **Tweezer Bottom** ، يكون الاتجاه السابق هو اتجاه هبوطي.

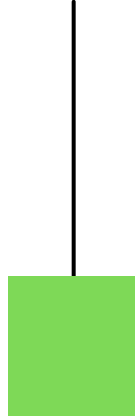
نموذج ملقط القاع



يتم تشكيل شمعة ملاقط هبوطية والتي تبدو وكأنها استمرار للاتجاه الهبوطي المستمر.
في اليوم التالي ، يشير قاع الشمعة الصعودية لليوم الثاني إلى مستوى دعم.
تشير الشموع السفلية ذات القاع نفسه تقريبا إلى قوة الدعم وتشير أيضا إلى أن الاتجاه الهبوطي قد ينعكس لتشكيل اتجاه صعودي.
نتيجة لذلك ، يتدخل المضاربون على الارتفاع في العمل ويحركون السعر لأعلى.
يتم تأكيد هذا الانعكاس الصعودي في اليوم التالي عندما تتشكل الشمعة الصعودية.

10. مطرقة مقلوبة Inverted Hammer

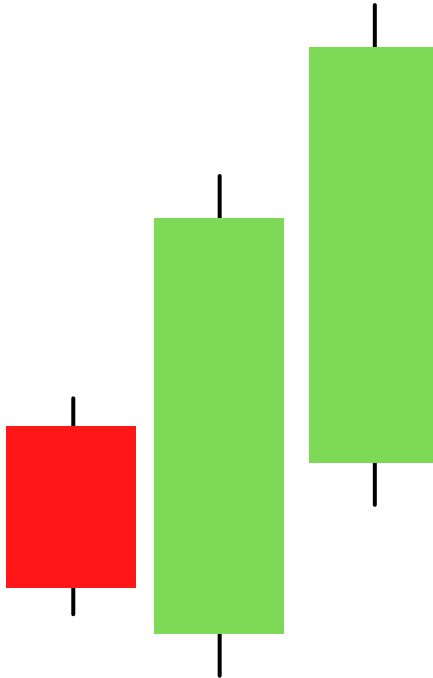
تتشكل المطرقة المقلوبة في نهاية الاتجاه الهبوطي وتعطي إشارة انعكاس صعودية. في هذه الشمعدان ، يقع الجسم الحقيقي في النهاية وهناك ظل علوي طويل. إنه معكوس نمط شمعدان المطرقة. يتشكل هذا النمط عندما تكون أسعار الافتتاح والإغلاق قريبة من بعضها البعض ويجب أن يكون الظل العلوي أكثر من ضعف الجسم الحقيقي.



نموذج المطرقة المقلوبة

11. ثلاثة نحو خارج Three Outside Up

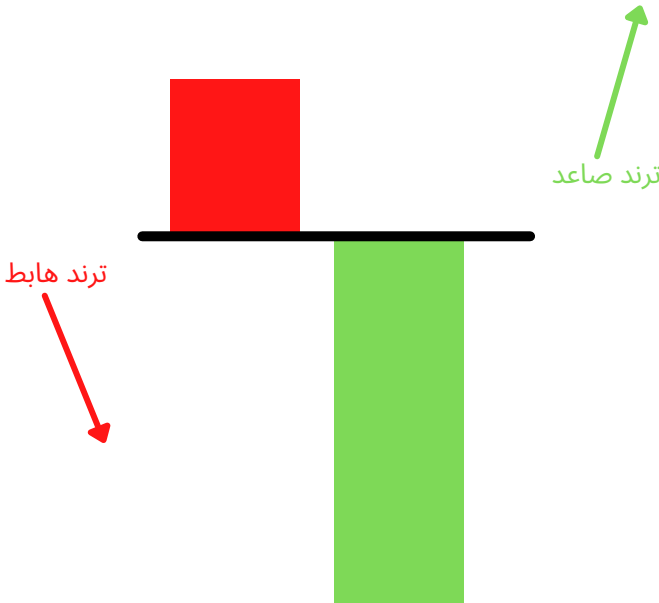
الثلاثة خارج لأعلى هو نموذج الشموع المتعددة التي تتشكل بعد اتجاه هبوطي يشير إلى انعكاس صعودي. يتكون من ثلاث شموع ، الأولى شمعة هبوطية قصيرة ، والشمعة الثانية عبارة عن شمعة صعودية كبيرة يجب أن تغطي الشمعة الأولى. يجب أن تكون الشمعة الثالثة شمعة صعودية طويلة تؤكد الانعكاس الصعودي.



يجب أن تكون العلاقة بين مخطط الشموع الأولى والثانية من نموذج شمعدان الابتلاع الصاعد.
يمكن للمتداولين اتخاذ مركز طويل بعد الانتهاء من نموذج الشموع هذا.

12. نموذج على الرقبة On-Neck Pattern

يحدث نمط الرقبة بعد اتجاه هبوطي عندما تتبع شمعة هبوطية حقيقية طويلة الجسم شمعة صعودية حقيقية أصغر حجما تتأرجح عند الفتح ولكنها تغلق بعد ذلك بالقرب من إغلاق الشمعة السابقة. يسمى النمط خط العنق لأن سعري الإغلاق متماثلان تقريبا عبر الشمعتين ، مما يشكل خط عنق أفقي.



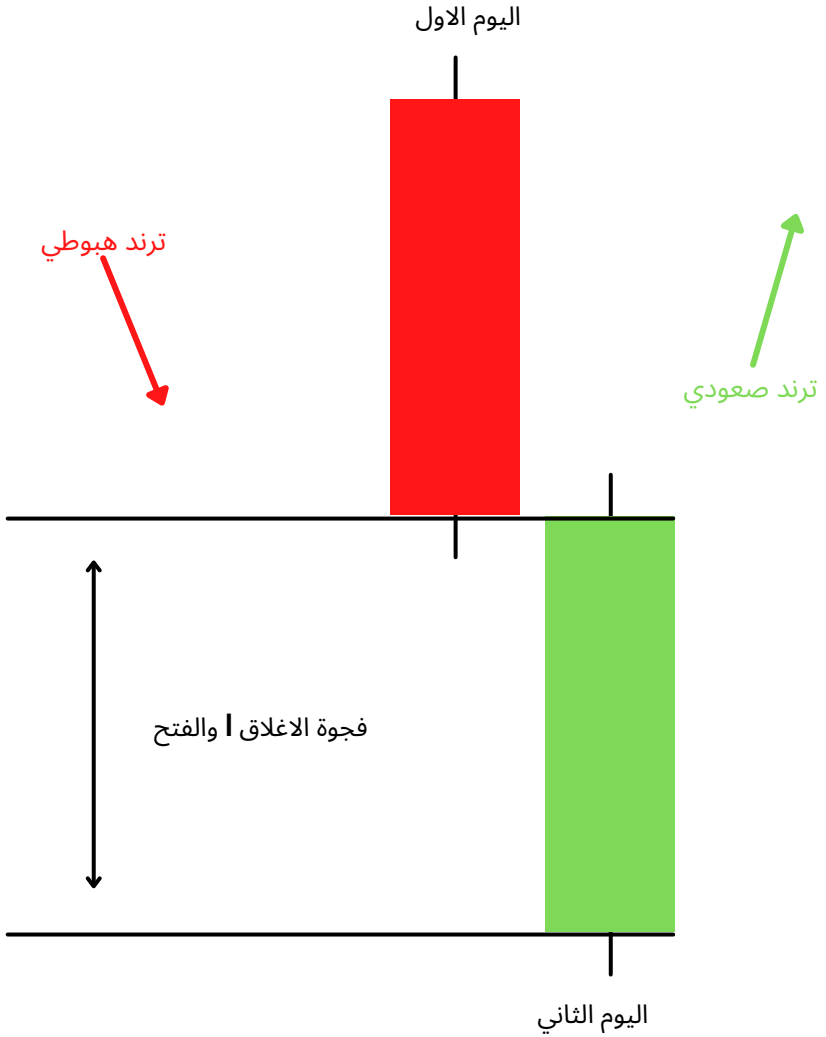
13. الهجوم المضاد الصاعد Bullish Counterattack

نمط الهجوم المضاد الصعودي هو نمط انعكاس صعودي يتنبأ بالانعكاس القادم للاتجاه الهبوطي الحالي في السوق. نمط الشموع هذا هو نمط من شريطين يظهر أثناء الاتجاه الهبوطي في السوق. يجب أن يفي النمط بالشروط التالية ليكون نمط هجوم مضاد صعودي.

يجب أن يكون هناك اتجاه هبوطي قوي في السوق لتشكيل نمط الهجوم المضاد الصعودي. يجب أن تكون الشمعة الأولى شمعة سوداء طويلة بجسم حقيقي.

يجب أن تكون الشمعة الثانية طويلة أيضا (من الناحية المثالية ، متساوية في الحجم مع الشمعة الأولى) ولكنها شمعة بيضاء ذات جسم حقيقي. يجب أن تغلق الشمعة الثانية بالقرب من إغلاق الشمعة الأولى.

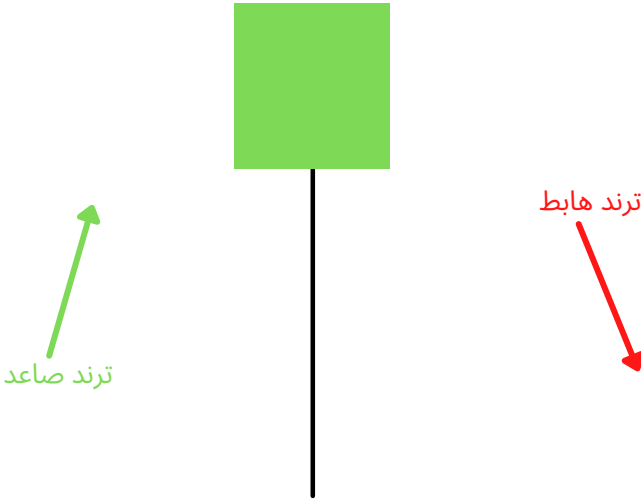
Bullish Counterattack Candlestick Pattern



14. الرجل المشنوق Hanging man

الرجل المعلق هو نموذج شمعدان واحد يتشكل في نهاية الاتجاه الصعودي ويشير إلى انعكاس هبوطي. الجسم الحقيقي لهذه الشمعة صغير ويقع في الأعلى بظل سفلي يجب أن يكون أكثر من ضعف الجسم الحقيقي. هذا النمط من الشموع ليس له ظل علوي أو قليل الظل.

علم النفس وراء تشكيل الشمعة هذا هو أن الأسعار فتحت ودفع البائع الأسعار إلى الانخفاض. فجأة جاء المشترون إلى السوق ودفعوا الأسعار للأعلى لكنهم لم ينجحوا في القيام بذلك حيث أغلقت الأسعار دون سعر الافتتاح.



نموذج شمعة الرجل المشنوق

أدى ذلك إلى تكوين نمط هبوطي ويشير إلى أن البائع عاد إلى السوق وقد ينتهي الاتجاه الصعودي. يمكن للمتداولين الدخول في مركز بيع إذا تم تشكيل شمعة هبوطية في اليوم التالي ويمكنهم وضع وقف الخسارة عند قمة الرجل المشنوق.

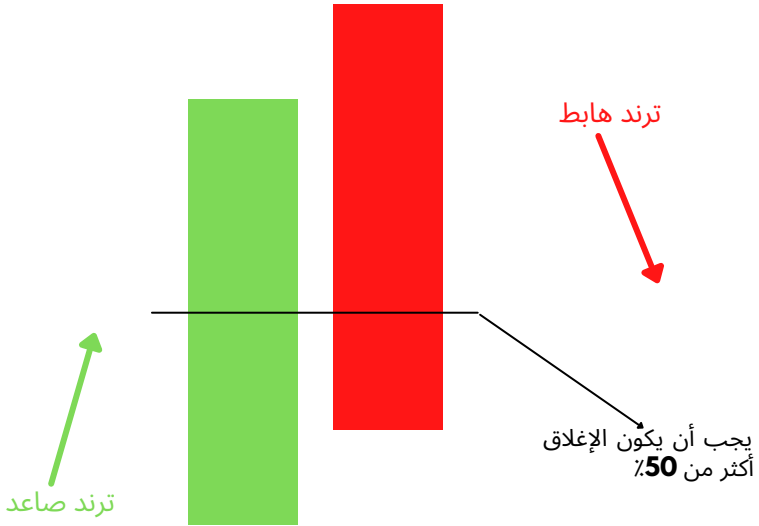
فيما يلي مثال على نمط شمعدان الرجل المشنوق:



في هذا المثال يظهر لون احمر في شمعة الرجل المشنوق لايهم لون الشمعة المهم ان الشمعة اتت في نهاية ترند صاعد حمراء او خضراء غير مهم المهم هو ان تتجهز لترند هابط قادم قريبا .

15. الغطاء السحابي الداكن Dark cloud cover

الغطاء السحابي الداكن هو نمط شمعدان متعدد يتشكل بعد الاتجاه الصعودي مما يشير إلى انعكاس هبوطي. يتكون من شمعتين ، الشمعة الأولى عبارة عن شمعة صعودية تشير إلى استمرار الاتجاه الصعودي. الشمعة الثانية هي شمعة هبوطية تفتح الفجوة لأعلى ولكنها تغلق أكثر من 50% من الجسم الحقيقي للشمعة السابقة مما يدل على أن الدببة عادوا إلى السوق وأن الانعكاس الهبوطي سيحدث.



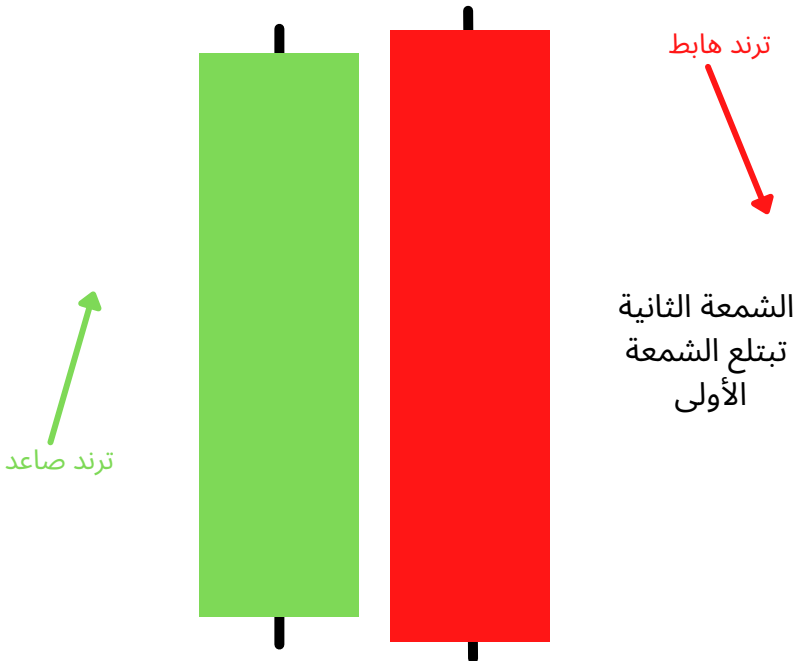
يمكن للمتداولين الدخول في صفقة بيع إذا تم تشكيل شمعة هبوطية في اليوم التالي ويمكنهم وضع وقف الخسارة عند قمة الشمعة الثانية. فيما يلي مثال على نمط شمعدان الغطاء السحابي الداكن:



16. الابتلاع الهابط Bearish Engulfing

الابتلاع الهبوطي هو نمط شموع متعددة تتشكل بعد اتجاه صعودي يشير إلى انعكاس هبوطي. يتكون من شمعتين ، الشمعة الثانية تبتلع الشمعة الأولى. تشير الشمعة الأولى كونها شمعة صعودية إلى استمرار الاتجاه الصعودي. مخطط الشموع الثانية هو شمعة هبوطية طويلة تبتلع الشمعة الأولى تماما وتظهر أن الدببة عادوا إلى السوق.

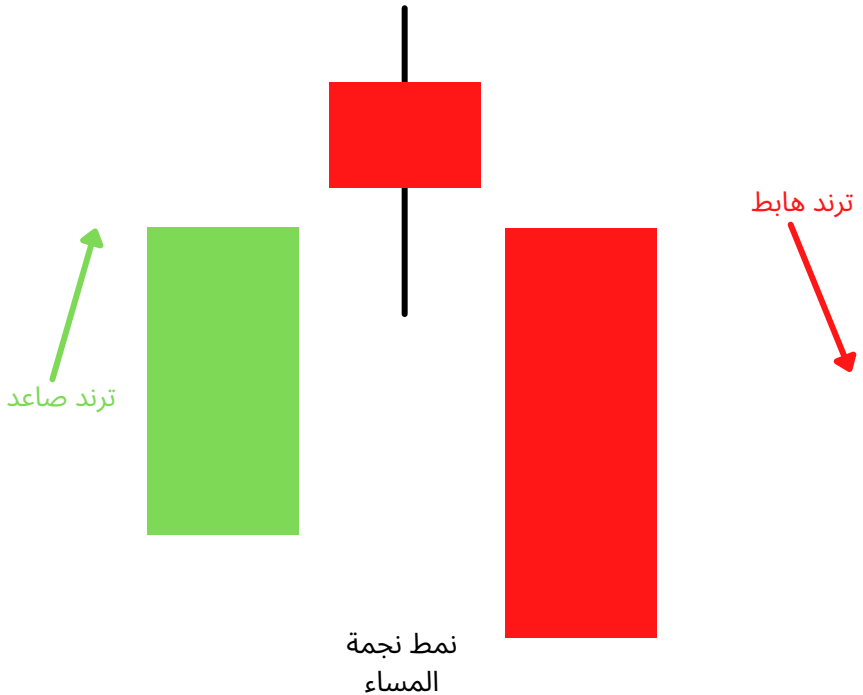
نمط الابتلاع الهابط



يمكن للمتداولين الدخول في صفقة بيع إذا تم تشكيل شمعة هبوطية في اليوم التالي ويمكنهم وضع وقف الخسارة عند قمة الشمعة الثانية.

17. نجمة المساء The Evening Star

نجمة المساء هي نمط شمعدان متعدد يتشكل بعد الاتجاه الصعودي مما يشير إلى انعكاس هبوطي. وهي مصنوعة من 3 شموع ، الأولى شمعة صعودية ، والثانية دوجي والثالثة شمعة هبوطية. تظهر الشمعة الأولى استمرار الاتجاه الصعودي ، والشمعة الثانية كونها دوجي تشير إلى التردد في السوق ، والشمعة الثالثة الهابطة تظهر أن الدببة عادوا إلى السوق وأن الانعكاس سيحدث. يجب أن تكون الشمعة الثانية خارج الأجسام الحقيقية للشمعة الأولى والثالثة.



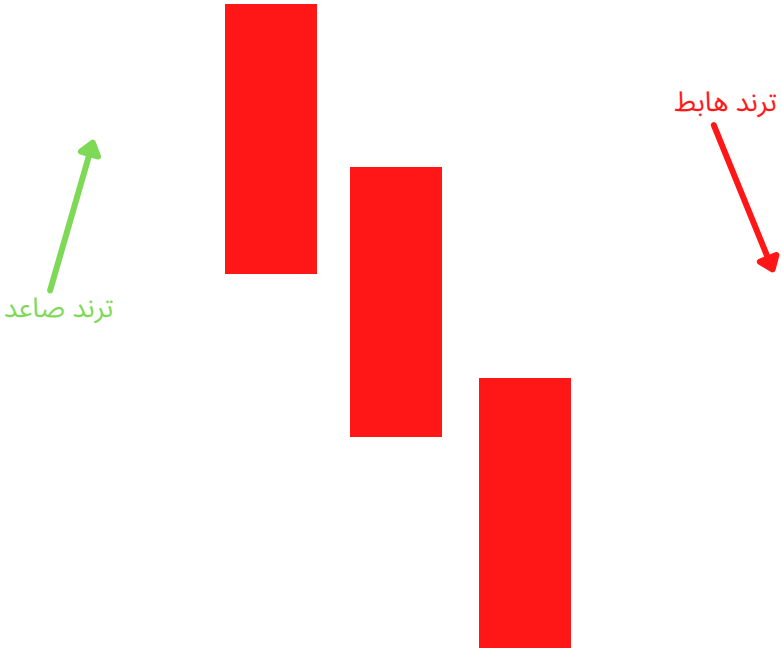
يمكن للمتداولين الدخول في صفقة بيع إذا تم تشكيل شمعة هبوطية في اليوم التالي ويمكنهم وضع وقف الخسارة عند قمة الشمعة الثانية.

فيما يلي مثال على نموذج شمعدان نجمة المساء:



18. ثلاثة غربان سوداء Three Black Crows

الغربان السوداء الثلاثة هو نمط شمعدان متعدد يتشكل بعد اتجاه صعودي يشير إلى انعكاس هبوطي. تتكون هذه الشموع من ثلاثة أجسام هبوطية طويلة ليس لها ظلال طويلة وتفتح داخل الجسم الحقيقي للشمعة السابقة في النمط.



نمط شموع ثلاث غربان سوداء

19- ماروبوزو الاسود Black Marubozu

Black Marubozu هو نموذج شمعدان واحد يتشكل بعد اتجاه صعودي يشير إلى انعكاس هبوطي. يحتوي مخطط الشموع اليابانية هذا على جسم هبوطي طويل بدون ظلال علوية أو سفلية مما يدل على أن الدببة تمارس ضغوط بيع وقد تتحول الأسواق إلى الاتجاه الهبوطي. عند تشكيل هذه الشمعة ، يجب على المشتريين توخي الحذر وإغلاق مركز الشراء الخاص بهم.

ترند صاعد



ترند هابط



21. الهرامي الهابط Bearish Harami

الهرامي الهابط هو نمط شمعدان متعدد يتشكل بعد الاتجاه الصعودي مما يشير إلى انعكاس هبوطي. يتكون من شمعتين ، الشمعة الأولى عبارة عن شمعة صعودية طويلة والثانية شمعة هبوطية صغيرة يجب أن تكون في نطاق مخطط الشموع الأول. تظهر الشمعة الصعودية الأولى استمرار الاتجاه الصعودي وتظهر الشمعة الثانية أن الدببة عادوا إلى السوق.

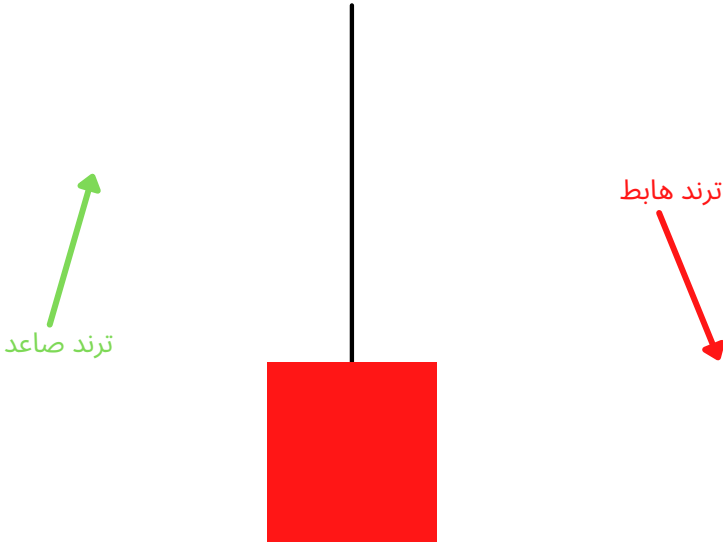


**Bearish Harami Candlestick
Pattern**

يمكن للمتداولين اتخاذ صفقة بيع بعد
الانتهاء من هذا النمط من الشموع.

22. الشهاب Shooting star

يتشكل **Shooting Star** في نهاية الاتجاه الصعودي ويعطي إشارة انعكاس هبوطية. في مخطط الشموع هذا ، يقع الجسم الحقيقي في النهاية وهناك ظل علوي طويل. إنه معكوس نمط شمعدان الرجل المشنوق.



**Shooting Star Candlestick
Pattern**

يتشكل هذا النمط عندما تكون أسعار الافتتاح والإغلاق قريبة من بعضها البعض ويجب أن يكون الظل العلوي أكثر من ضعف الجسم الحقيقي.

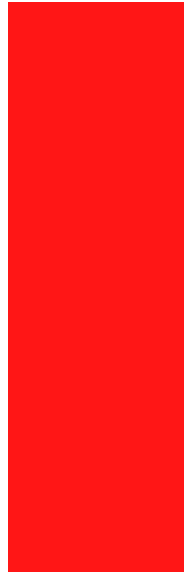
23. ملقط القمة

نموذج **Tweezer Top** هو نموذج شمعدان انعكاسي هبوطي يتشكل في نهاية الاتجاه الصعودي. يتكون من شمعتين ، الأولى صعودية والثانية شمعدان هبوطية. كل من شمعدان الملقط يصنعان ارتفاعا تقريبا أو نفس الارتفاع. عندما يتم تشكيل نموذج شمعدان **Tweezer Top** ، يكون الاتجاه السابق هو اتجاه صعودي. يتم تشكيل شمعة صعودية تبدو وكأنها استمرار للاتجاه الصعودي المستمر. في اليوم التالي ، يشير ارتفاع قمة الشمعة الهابطة في اليوم الثاني إلى مستوى مقاومة. يبدو أن الثيران يرفعون السعر لأعلى ، لكنهم الآن ليسوا على استعداد للشراء بأسعار أعلى.

نمط شمعدان ملقط القمه

نفس القمه

ترند صاعد



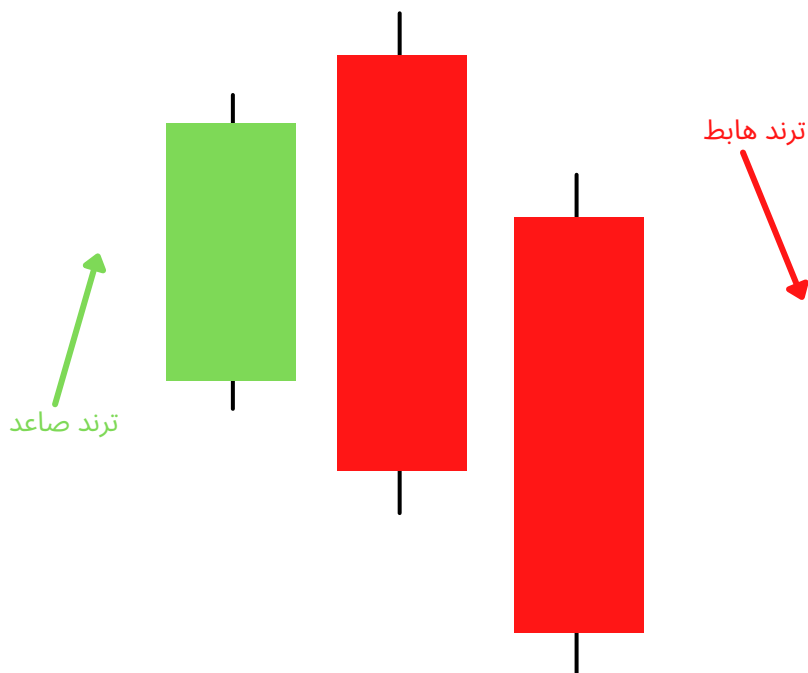
ترند هابط



تشير الشموع العلوية ذات الارتفاع نفسه تقريبا إلى قوة المقاومة وتشير أيضا إلى أن الاتجاه الصعودي قد ينعكس لتشكيل اتجاه هبوطي. يتم تأكيد هذا الانعكاس الهبوطي في اليوم التالي عندما تتشكل الشمعة الهبوطية.

24. Three Outside Down

الثلاثة خارج لأسفل هو نمط الشموع المتعددة التي تتشكل بعد اتجاه صعودي يشير إلى انعكاس هبوطي. يتكون من ثلاث شموع ، الأولى عبارة عن شمعة صعودية قصيرة ، والشمعة الثانية عبارة عن شمعة هبوطية كبيرة يجب أن تغطي الشمعة الأولى. يجب أن تكون الشمعة الثالثة شمعة هبوطية طويلة تؤكد الانعكاس الهبوطي.



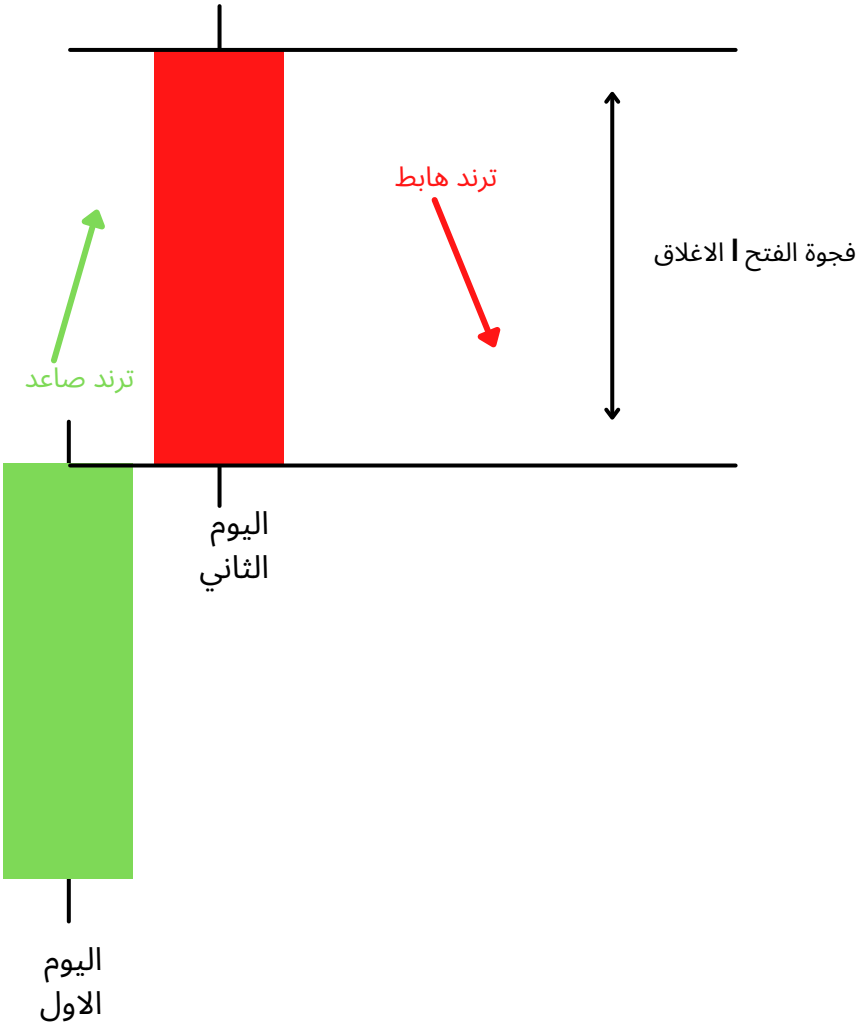
**Three Outside Down Candlestick
Pattern**

يجب أن تكون علاقة الشمعة الأولى والثانية بنموذج شمعدان
الابتلاع الهبوطي. يمكن للمتداولين اتخاذ صفقة بيع بعد الانتهاء
من نموذج الشموع هذا.

25. الهجوم المضاد الهابط Bearish Counterattack

نموذج شمعدان الهجوم المضاد الهبوطي هو نمط انعكاس هبوطي يظهر أثناء الاتجاه الصعودي في السوق. إنه يتوقع أن الاتجاه الصعودي الحالي في السوق سيحقق وأن الاتجاه الهبوطي الجديد سيسيطر على السوق.

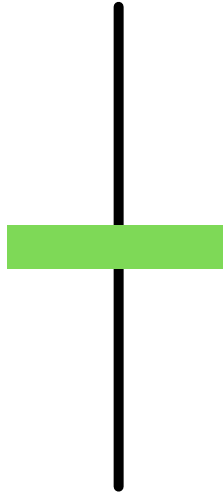
Bearish Counterattack Candlestick Pattern



26. Doji

نمط دوجي هو نمط شمعدان من التردد يتشكل عندما تكون أسعار الافتتاح والإغلاق متساوية تقريبا. يتم تشكيلها عندما يقاتل كل من الثيران والدببة للسيطرة على الأسعار ولكن لا أحد ينجح في السيطرة الكاملة على الأسعار.

نمط شمعدان دوجي

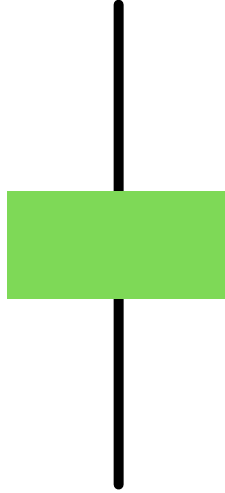


فتح وإغلاق نفسه تقريبا

يشبه نمط الشمعدان صليبا بجسم حقيقي صغير جدا وظلال طويلة.

27. Spinning Top

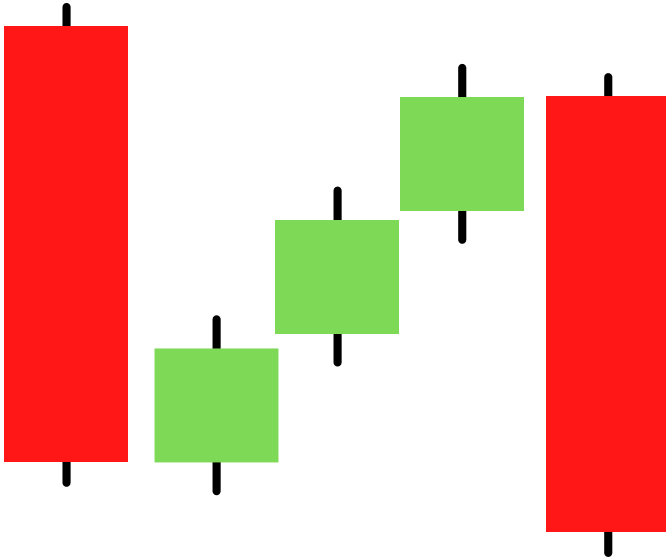
نموذج الشموع العلوية الدوارة هو نفس نموذج **Doji** الذي يشير إلى التردد في السوق. الفرق الوحيد بين قمة الغزل ودوجي هو في تكوينها ، والجسم الحقيقي للغزل أكبر مقارنة ب **Doji**.



**Spinning Top Candlestick
Pattern**

28. Falling Three Methods

"الطرق الثلاث الهابطة" هي نمط استمرار هبوطي من خمس شموع يشير إلى انقطاع ، ولكن ليس انعكاسا ، للاتجاه الهبوطي المستمر. يتكون نموذج الشموع من مخططين شموع طويلين في اتجاه الاتجاه ، أي الاتجاه الهبوطي في البداية والنهاية ، مع ثلاث شموع أقصر للاتجاه المعاكس في المنتصف.

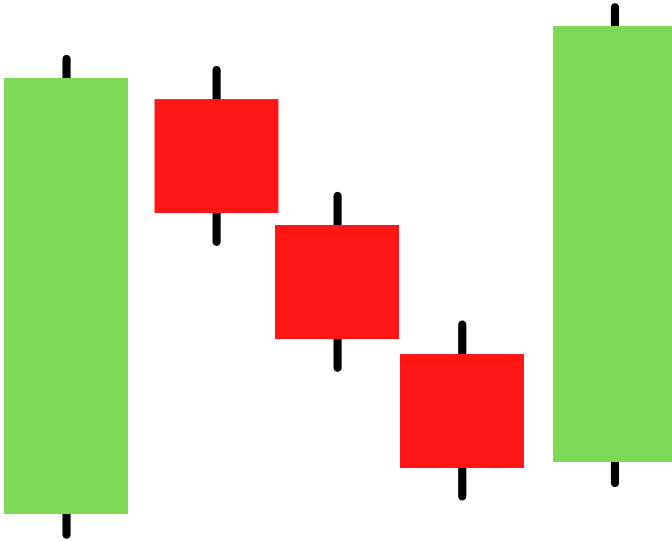


**Falling Three Methods Candlestick
Pattern**

يعد نمط الشموع اليابانية مهما لأنه يظهر للمتداولين أن المضاربين على الارتفاع لا يزالون يفتقرون إلى القوة الكافية لعكس الترنند.

29. Rising Three Methods

"الطرق الثلاث الصاعدة" هي نمط استمرار صعودي من خمس شموع يشير إلى انقطاع ، ولكن ليس انعكاسا ، للاتجاه الصعودي المستمر. يتكون نموذج الشموع من شمعتين طويلتين في اتجاه الاتجاه ، أي الاتجاه الصعودي في هذه الحالة. في البداية والنهاية ، مع ثلاث شموع أقصر في الاتجاه المعاكس في المنتصف.

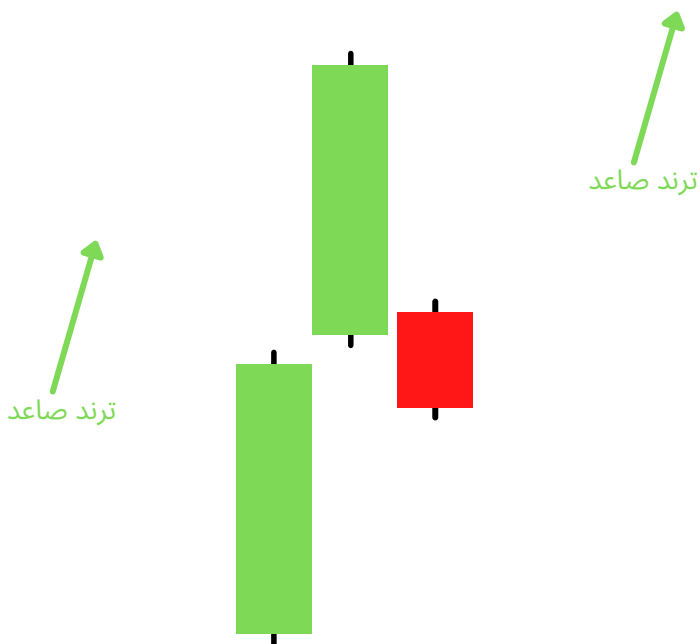


**Rising Three Methods Candlestick
Pattern**

يعد نموذج الشموع اليابانية مهما لأنه يظهر للمتداولين أن
الدببة لا تزال لا تملك القوة الكافية لعكس الترنند.

30. Upside Tasuki Gap

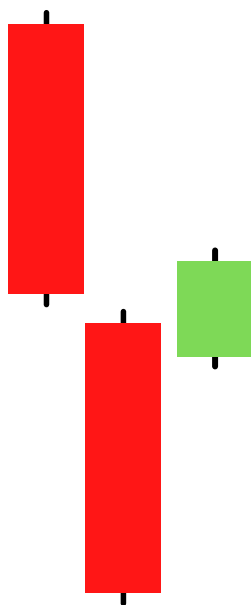
إنه نموذج شمعدان استمرار صعودي يتشكل في اتجاه صعودي مستمر. يتكون نموذج الشموع هذا من ثلاث شموع ، الشمعة الأولى عبارة عن شمعة صعودية طويلة الجسم ، والشمعة الثانية هي أيضا مخطط شمعدان صعودي تم تشكيله بعد فجوة لأعلى. الشمعة الثالثة هي شمعة هبوطية تغلق في الفجوة التي تشكلت بين هاتين الشمعتين الصعوديتين الأوليين.



**Upside Tasuki Gap Candlestick
Pattern**

31. Downside Tasuki Gap

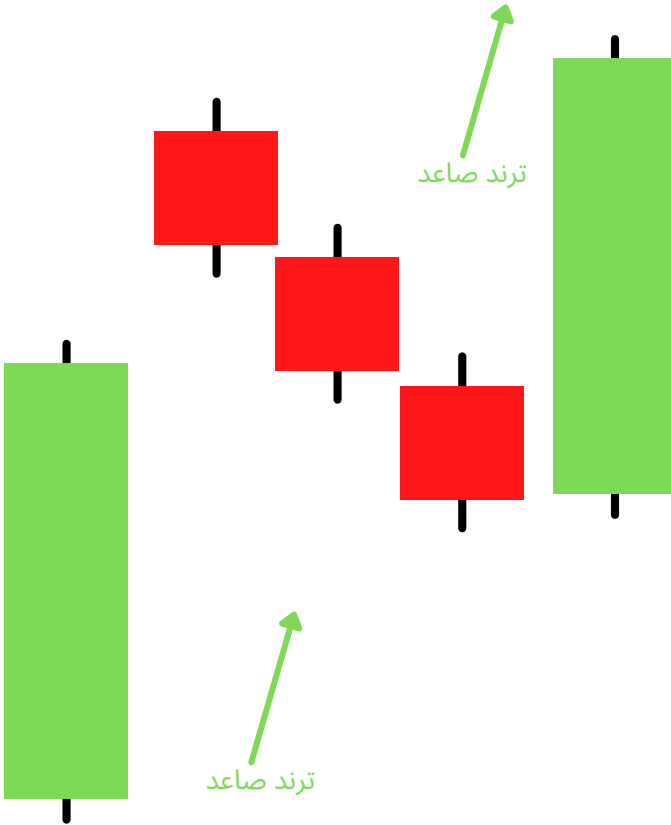
إنه نموذج شمعدان استمرار هبوطي يتشكل في اتجاه هبوطي مستمر. يتكون نمط الشموع هذا من ثلاث شموع ، الشمعة الأولى عبارة عن شمعة هبوطية طويلة الجسم ، والشمعة الثانية هي أيضا شمعة هبوطية تتشكل بعد فجوة لأسفل. الشمعة الثالثة هي شمعة صعودية تغلق في الفجوة التي تشكلت بين هاتين الشمعتين الهابطتين الأوليين.



Downside Tasuki Gap Candlestick Pattern

32. Mat-Hold

نمط مات هولد هو تشكيل شمعدان يشير إلى استمرار الاتجاه السابق. يمكن أن يكون هناك إما أنماط هبوطية أو صعودية. يبدأ النمط الصعودي بشمعة صعودية كبيرة تليها فجوة أعلى وثلاث شموع أصغر تتحرك هبوطياً.



يجب أن تبقى هذه الشموع فوق قاع الشمعة الأولى.
الشمعة الخامسة هي شمعة كبيرة تتحرك في الاتجاه
الصعودي مرة أخرى. يحدث النمط ضمن اتجاه صعودي
شامل.

شكرا جزيلا لكم وتمنياتي لكم بالتوفيق
علي ريسان مشعل الوافي